



Bezirk Küssnacht

Unterkünfte für Vereine
und Gruppen



Dokumentation

1. Januar 2009



Inhaltsverzeichnis

Willkommen in Bezirk Küssnacht	3
Allgemeine Angaben, Koordinaten Bezirksverwaltung	4
Adressen/Telefonnummern Notfälle	5
Allgemeine Weisungen	6
Mehrzweckgebäude Kreuzmatt, Küssnacht	7–14
Zivilschutzanlage Ebnet	15–16
Entsorgung allgemein, Kehricht, Küchenabfälle	17
Weisungen Feuerwehrdienst	18
Sportanlagen im Bezirk Küssnacht	19–21
Ortsgeschichte von Küssnacht am Rigi	22–23
Lageplan Küssnacht am Rigi	24
Der Bezirk Küssnacht hat viel zu bieten	25



Willkommen im Bezirk Küssnacht

Der Bezirksrat heisst Sie im Bezirk Küssnacht herzlich willkommen. Er freut sich, Ihnen das umfassende Sport- und Freizeitangebot vorstellen zu dürfen. Sie werden dieser Dokumentation entnehmen können, dass der Bezirk Küssnacht attraktive Vorzüge zu bieten hat.



Der Bezirk Küssnacht verfügt über ein sehr attraktives Sport-, Freizeit-, Kultur- und Erholungsangebot mit über 100 Dorfvereinen, den Wander- und Wintersportgebieten Seebodenalp und Rigi, mit dem 18-Loch-Golfplatz Grossarni, der Eis- und der Curlinghalle, der Leichtathletik-Anlage, acht Tennisplätzen, Fussballfeldern und drei Strandbädern.

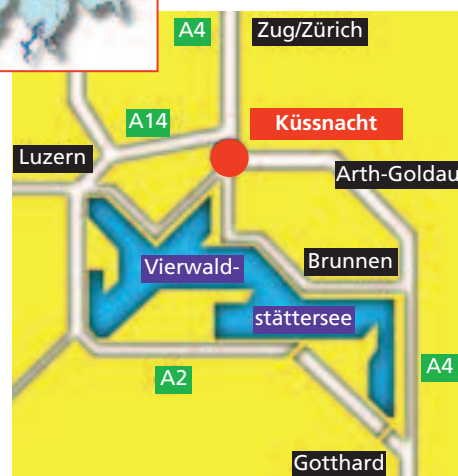
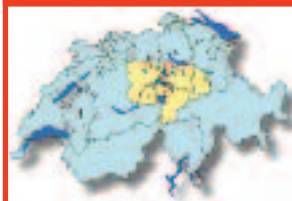
Zur breiten öffentlichen Infrastruktur gehören weiter eine Dreifachturnhalle und vier Einzelhallen, welche den Mannschafts- und Einzelsportlern die Ausübung ihrer Hobbys ermöglichen, sowie Wander- und Bikerouten an der Rigilehne, im Gebiet Allmig und im Chiemen.

Das Mehrzweckgebäude Kreuzmatt und die Zivilschutzanlage Ebnet stehen in Küssnacht als Lager- und Gruppenunterkunft zur Verfügung.

Wir freuen uns, Ihnen auf den nachfolgenden Seiten die vielseitige Infrastruktur des Bezirks Küssnacht und verschiedene Ausflugsmöglichkeiten präsentieren zu dürfen. Wir sind überzeugt, dass unser Angebot auch Ihren Bedürfnissen und Wünschen entsprechen wird.

*Für den Bezirksrat Küssnacht:
Michael Fuchs, Vorsteher Ressort Infrastruktur*

So erreichen Sie den Bezirk Küssnacht



- **Bahn:** Mit der SBB oder der SOB via Luzern oder Arth-Goldau
- **Auto:** Autobahn A4 (Ausfahrt Küssnacht)



Allgemeine Angaben



Küssnacht



Immensee



Merlischachen

Der Bezirk Küssnacht liegt im Kanton Schwyz und besteht aus den drei Dörfern Küssnacht, Immensee und Merlischachen sowie dem Weiler Hältikon. Wir sind ein moderner Bezirk mit zeitgemässen Schulen und Arbeitsplätzen, einem grosszügigen Freizeitangebot und aktiven Vereinen, faszinierenden Sehenswürdigkeiten und intakten Landschaften.

Die Einwohnerzahl beträgt 11'902 Personen per 1. Januar 2008. Sie setzt sich zusammen aus 8'500 Einwohnern in Küssnacht, 2'197 in Immensee und 1'205 in Merlischachen. Küssnacht befindet sich auf 433 m Höhe über Meer (See).

Weitere Informationen erhalten Sie auf der Homepage des Bezirks Küssnacht unter www.kuessnacht.ch sowie bei Küssnacht am Rigi, Immensee und Merlischachen Tourismus unter www.hohlgassland.ch.

Adressen / Telefonnummern Bezirksverwaltung

Bezirksverwaltung	Zentrale Öffnungszeiten Montag - Freitag 08.15 - 11.45 Uhr 14.00 - 16.30 Uhr (Donnerstag bis 18.00 Uhr)	041 - 854 01 81
Bezirksammann	Hans Kathriner Pilatusstrasse 25, 6402 Merlischachen	041 - 850 33 88 (privat) kathriner.ing@bluewin.ch
Koordinationsstelle	Bezirksverwaltung Alexandra Stalder Rathaus 1, 6403 Küssnacht am Rigi	041 - 854 02 72 a.stalder@kuessnacht.ch



Adressen / Telefonnummern

Notfälle

Notrufe

Feueralarm	118
Polizei-Notruf, Verbrechen, Unfälle	117
Rettungsdienst	144
Polizeiposten	041 - 854 77 17
EWS	041 - 818 33 33
Störungsdienst	0800 33 53 35
Wasserversorgung Küssnacht	041 - 850 26 44
Ärztlicher Notfalldienst	0840 61 61 61

Ärzte

- Dr. med. Eggenschwiler, Allg. Medizin FMH,
Bahnhofstr. 8 041 - 854 20 80
- Dr. med. B. Gössi, Innere Medizin FMH,
Bahnhofstr. 22 041 - 850 22 88
- Dr. med. L. Gulik, FMH für Gynäkologie
und Geburtshilfe, Bahnhofstr. 15 041 - 850 13 00
- Dr. med. M. Heinzer, Allg. Medizin FMH,
Staldenstr. 2, Immensee 041 - 850 15 55
- Dr. med. G. Hofer,
Allg. Medizin FMH, Bahnhofstr. 15 041 - 850 36 36
- Frau Dr. med. J. Hofer
Kinderärztin, Bahnhofstr. 15 041 - 850 36 36
- Frau Dr. med. A. Jehn,
Augenärztin FMH, Geissacherstr. 1 041 - 850 08 00
- Dr. med. U. Kayser,
Allg. Medizin, Oberseemattweg 4 041 - 854 30 60
- Dr. med. M. Parcina,
Allg. Medizin FMH, Siegwartstr. 9 041 - 850 70 70
- Dr. med. M. Renggli,
Allg. Medizin FMH, Bahnhofstr. 32 041 - 850 57 77
- Frau Dr. med. J. Vanek,
Allg. Medizin, Bahnhofstr. 50 041 - 850 56 66
- Frau Dr. med. B. Schlagenhauff,
Hautärztin, Bahnhofstr. 15 041 - 850 87 87
- Frau Dr. med. C. Maassen-Zimmermann
Hautärztin, Bahnhofstr. 15 041 - 850 87 87
- Dr. med. U. Steiner, Homöopathie SVHA/SAHJP
Staldenstr. 10, Immensee 041 - 855 38 66
- Dr. med. U. Kratzer, Urologo FMH,
Bahnhofstr. 12 041 - 850 93 70

Zahnärzte

- Dr. med. dent. A. Baumgartner, 041 - 850 07 07
Kelmattr. 11
- Dr. med. dent. E. Fredrich, Litzistr. 1 041 - 850 11 21
- Dr. med. dent. A. Kohler, 041 - 850 50 58
Grepperstr. 51
- Dr. med. dent. D. Popovic, 041 - 850 31 41
Seemattweg 22

- Dr. med. dent. B. Stettler 041 - 850 67 91
Bodenstr. 23
- Dr. med. dent. U. Wyrsh, 041 - 850 13 78
Bodenstr. 20
- Dr. med. dent. P. Boger, 041 - 850 13 78
Bodenstr. 20

Tierarzt

- Dr. med. vet. Jakob Sauser, 041 - 850 35 35
Bergweg 2

Apotheke

- Apotheke zur Taube, Unterdorf 8 041 - 850 10 45

Drogerien

- Erni, Im Rigi-Märt, Siegwartstr. 11 041 - 850 58 28
- Dropa Niklaus, Bahnhofstr. 7 041 - 850 11 14

Pilzkontrolle

- Markus Schwery, Im Boden 5
079 - 445 15 14 / 041 - 850 58 48

Vergiftungen

- Tox-Zentrum 145

Spitäler

- Kantonsspital Luzern 041 - 205 11 11
- Spital Schwyz 041 - 818 41 11
- Kantonsspital Zug 041 - 709 77 99
- Klinik St. Anna, Luzern 041 - 208 32 32

Gesundheitsbehörde

- Kontakt: Bezirkskanzlei, Rathaus 1 041 - 854 02 35

Desinfektor

- Kontakt: Einwohnerkontrolle,
Rathaus 2 041 - 854 02 12

Todesfälle

- Zivilstandsamt, Unterdorf 13 041 - 854 02 08

Auto-Pannen / Unfallhilfe

- Rigiland-Garage René Schlegel
Zugerstr. 30 041 - 850 30 35
- Reichlin Garage, Grepperstr. 86-92 041 - 854 77 99
- Rivo-Garage Fänn,
Alte Zugerstr. 2, Küssnacht 041 - 850 58 57



Allgemeine Weisungen

Reservation:

Die Reservation von Unterkünften, Anlagen und Plätzen kann nur über Alexandra Stalder, Koordinationsstelle, erfolgen (Telefon 041 – 854 02 72 / a.stalder@kuessnacht.ch). **Die Reservation hat erst Gültigkeit, wenn sie von der Koordinationsstelle schriftlich bestätigt worden ist.**

Rekognoszierung:

Die Rekognoszierung soll direkt mit dem Hauswart vereinbart werden.

Verwendung der Räume und des Mobiliars:

Bauten und Mobiliar sind schonend zu behandeln und dürfen nur zweckentsprechend benützt werden. Eine spezielle Benützung ist mit der Koordinationsstelle des Bezirks Küsnacht abzusprechen. Die separate Hausordnung ist verpflichtend.

Übergabe und Rücknahme der Räumlichkeiten:

Übernahme und Rückgabe der Räumlichkeiten und Einrichtungen erfolgen anhand des Inventars. Die Rückgabe ist mit dem Hauswart zu vereinbaren.

Haftung für Schäden und Verluste:

Die Benützer der Anlagen haften für Schäden an Gebäuden und Einrichtungen sowie Verlusten von Material, sofern diese nicht durch normalen Gebrauch oder höhere Gewalt entstanden sind. Schäden oder Verluste sind zwecks Behebung oder Ersatz sofort dem Hauswart der Anlage zu melden. Die Benützer sind verpflichtet, Strom und Wasser zu sparen. Übermässiger Verbrauch wird separat verrechnet.



Mehrzweckgebäude Kreuzmatt, Küssnacht am Rigi

Erdgeschoss

«Wachtlokal» für 8 Personen 041 - 850 44 00

«Arrestzelle» für 1 Person

Zwischenstock

KP1 für 7 Personen Schlafstellen nordisch möglich
Büro 041 - 850 44 00

Obergeschoss

Zimmer 1 Schlafräum mit 24 Betten
und Waschgelegenheit

Zimmer 2 - 5 4 Schlafräume mit je 24 Betten

Waschraum/WC 2 Waschräume mit je 10 Waschgelegenheiten
mit je 2 Einzelduschen
mit je 4 WC und 4 Pissiors

Ess- und Aufenthaltsraum für 120 Personen mit Radio, Hellraumprojektor, Leinwand, TV

Küche vollelektrisch mit Kapazität für 500 Personen,
Abwaschmaschine, Steamer etc.

Lebensmittelmagazine 2 Magazine mit Kühlschrank 1400 Liter

Verantwortlicher Hauswart Karl Ulrich, Oberdorf 52,
6403 Küssnacht am Rigi 041 - 850 45 52



Weitere Informationen Mehrzweckgebäude Kreuzmatt



• Preiswerte Unterkunft

Das Mehrzweckgebäude Kreuzmatt in Küssnacht bietet für 120 Personen Platz und eignet sich für Seminare, Klassentreffen, Schulverlegungen, Familienfeste oder für den Lagerbetrieb. Die Unterkunft ist preiswert und für Selbstkocher bestens geeignet. Verschiedene Einkaufsmöglichkeiten sind in unmittelbarer Nähe vorhanden.

Die Verpflegung ist auch in einem der umliegenden Hotels oder Restaurants möglich. Das Mehrzweckgebäude ist mit einem Personen-/Warenlift ausgestattet und rollstuhlgängig.

• Standort

- Zentrale Lage am Fusse der Rigi, wenige Minuten von Bahn, Bus, Schiffsstation entfernt
- Über die Autobahn A 4 oder A14 in Kürze erreichbar
- Optimale Verbindungen nach Luzern und Zug dank gut ausgebautem Verkehrsnetz
- Mit öffentlichen Verkehrsmitteln problemlos erreichbar

• Infrastruktur Untergeschoss

- Material-, Lager- und Trocknungsräume

• Infrastruktur Erdgeschoss

- Drei Büros mit Telefon- und Faxanschlüssen, ein Einzelzimmer zum Übernachten

• Infrastruktur Obergeschoss

- Küche: Grosse Küche komplett ausgerüstet: Kühl- und Tiefkühlmöglichkeit, Geschirrspüler, Chromstahl-Rüsttische, Kippkessel, Backofen, grosser Elektroherd, sep. Vorratsraum, Mahlzeitenausgabe am Buffet mit Warmbehältern
- Ess- und Aufenthaltsraum: 100 m², mit audiovisuellen Hilfsmitteln ausgestattet, Tische und Stühle für 120 Personen, Geschirr für 200 Personen
- Unterkunft: 5 grosse Mehrbettzimmer für je 24 Personen, zwei separate WC-Anlagen, Dusch- und Waschräume mit je 10 Waschgelegenheiten und vier Einzelduschen und Toiletten, ein Leiterzimmer mit sieben Betten (nordisch), separate Toilette und Waschmöglichkeit



Weitere Informationen Mehrzweckgebäude Kreuzmatt



- **Parkplätze**

Bei der Mehrzweckanlage stehen fünf Parkplätze für Personenwagen zur Verfügung. In unmittelbarer Nähe befinden sich weitere Parkplätze.

- **Aussenplätze**

Grosser asphaltierter Platz (ca. 200 m²) bei der Anlage, nebenan grosser Sportplatz und Sporthalle. Fünf Gehminuten entfernt befindet sich die Sportanlage Luterbach (Sportplatz, Allwetterplatz, 400 m Rundbahn, Leichtathletikanlage, Finnenbahn, Beachvolleyballanlage, etc.)

- **Besonderes**

- Jeder Schlafplatz ist mit Matratze und Kopfkissen mit Überzug ausgerüstet
- Die Mitnahme eines Schlafsackes wird empfohlen; auf Wunsch können Woldecken zur Verfügung gestellt werden
- Die Mindestbelegung der Anlage beträgt 20 Personen (in der Ferienzeit 40 Personen)
- Die Anlage wird in der Regel durch den Mieter gereinigt und abgegeben
- Auf Wunsch wird die Anlage gegen Entschädigung durch den Vermieter gereinigt



Mehrzweckgebäude Kreuzmatt, Aussenansicht



Hauswart Karl Ulrich

5 PW-Parkplätze direkt beim Eingang





Mehrzweckgebäude Kreuzmatt, Küche

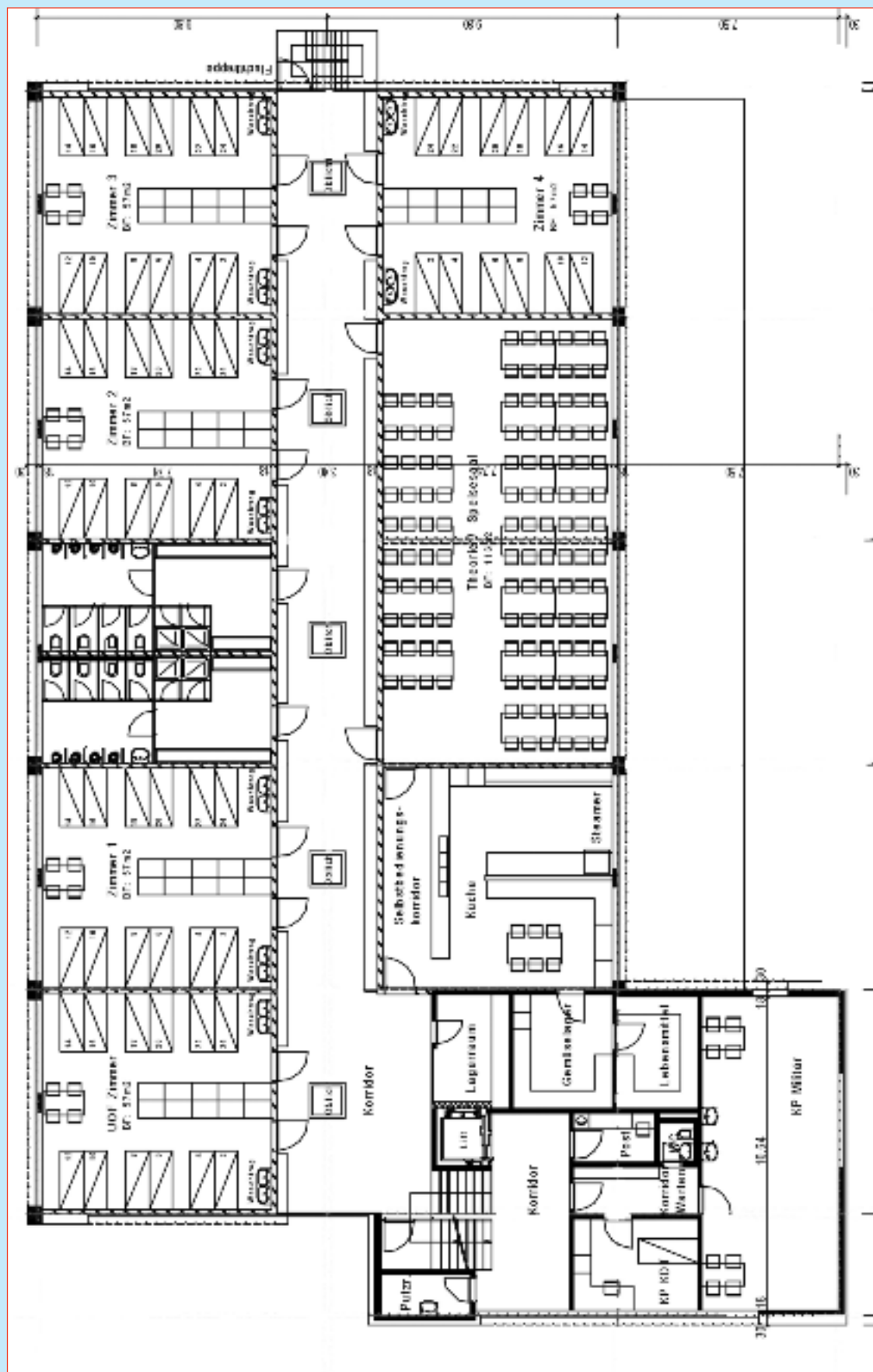


Mehrzweckgebäude Kreuzmatt, Essraum/Aufenthaltsraum



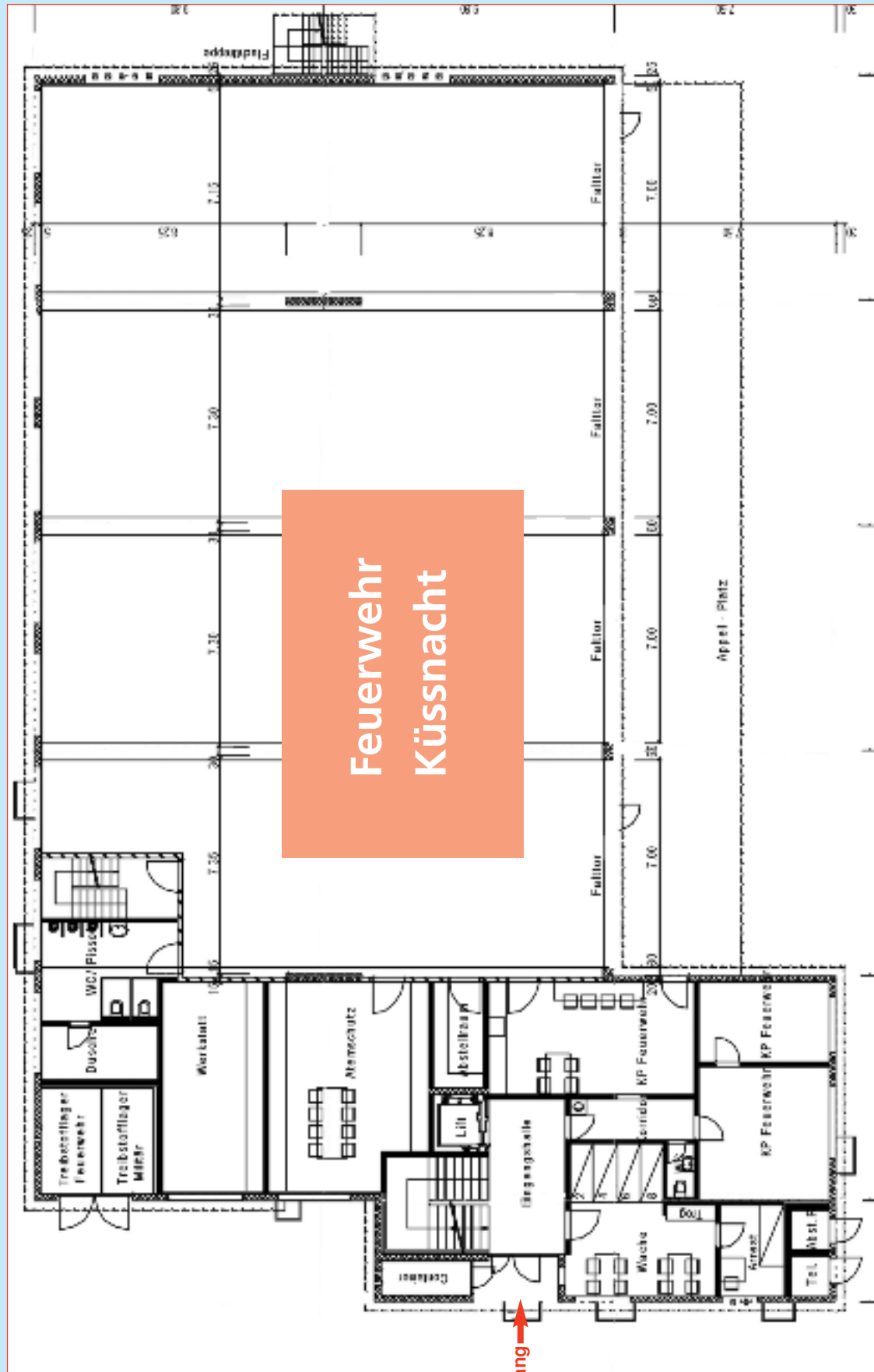


Mehrzweckgebäude Kreuzmatt, Situation Obergeschoss





Mehrzweckgebäude Kreuzmatt, Situation Erdgeschoss



Eingang



Mehrzweckgebäude Kreuzmatt, Hausordnung

Allgemeines

Sie verbringen Ihren Aufenthalt im Mehrzweckgebäude Kreuzmatt, welches mit bedeutendem finanziellem Aufwand erstellt worden ist. Die Anlage bietet Vereinen und Gruppen angenehme und neuzeitliche Unterkunftsverhältnisse. Damit das Gebäude seinen Zweck erfüllen kann, bitten wir alle Benützer, sich an diese Hausordnung zu halten.

Grundsätzlich ist überall, insbesondere in den Wasch- und WC-Räumen, auf grösste Reinlichkeit zu achten.

Bauten, Anlagen und Mobiliar sind nur ihrem Zweck entsprechend zu benützen. Blumen und Pflanzen sind zu schonen.

Es ist untersagt:

- irgendwelche Änderungen an den Einrichtungen und an der Möblierungseinteilung vorzunehmen.
- Wände, Fenster und Möbel zu bekleben, zu beschriften oder darin Nägel einzuschlagen.
- die Betten mit den Schuhen zu betreten.
- Wolldecken, Matratzen und Kopfkissen für Aufenthalte im Freien zu benützen.
- an den elektrischen Anlagen aller Art sowie an den Wasserversorgungs- und Heizanlagen irgendwelche Manipulationen vorzunehmen. Störungen an diesen Anlagen sind unverzüglich dem Hauswart zu melden.

Rauchverbot

Das Rauchverbot in den entsprechend bezeichneten Anlageteilen ist strikte einzuhalten.

Feueralarm

Die missbräuchliche Betätigung des Feueralarms ist untersagt.

Unwetter

Bei Gewitter sind Abschlusstüren und Fenster zu schliessen.

Rasenplatz

Der Rasenplatz vor dem Haus darf nicht betreten werden.

Energieverbrauch

Benützer sind verpflichtet, mit Wasser und Strom sparsam umzugehen.

Schäden

Schäden, die nicht durch normale Benützung entstanden sind, werden den Benützern in Rechnung gestellt.

Benützungsordnung

Vereine und Gruppen haben sich an die Benützungsordnung des Bezirks Küssnacht zu halten.



Zivilschutzanlage Ebnet, Küssnacht am Rigi



- **Für das kleine Budget**

Gruppen und Vereine können auch in der Zivilschutzanlage Ebnet in Küssnacht, welche direkt bei der Kunsteisbahn Rigihalle gelegen ist, übernachten. Die Anlage ist mit Küche, Essraum und Schlafgelegenheiten ausgestattet.

- **Infrastruktur**

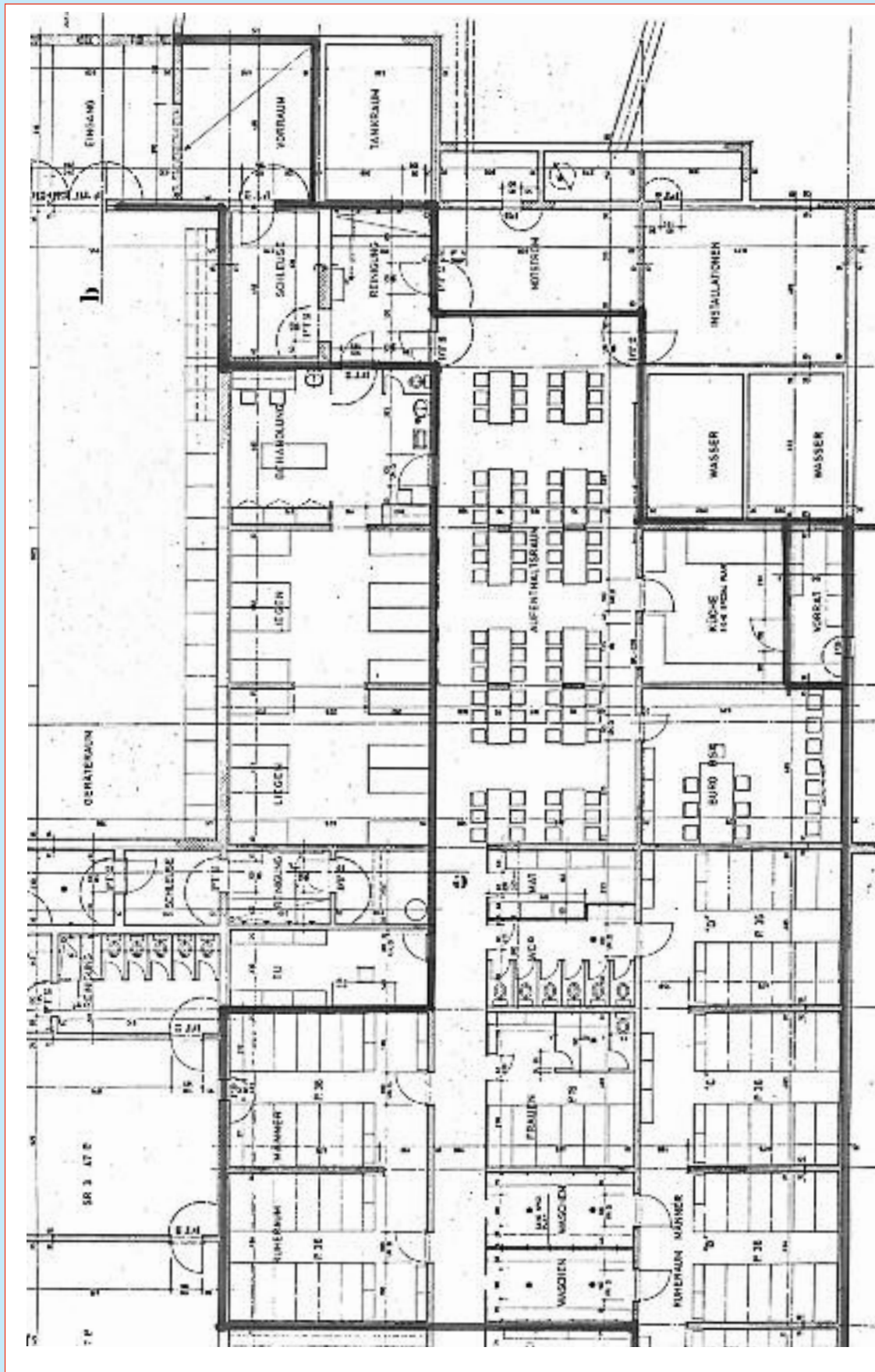
- Theorie- und Essraum für 90 Personen
- Küche mit Kapazität für 200 Personen
- 5 Schlafräume mit je 18 Betten
- 2 Schlafräume mit je 36 Betten
- 2 Waschräume, 6 Toiletten
- Kioskraum, Arbeitsräume, Büro
- Lebensmittelmagazin
- Krankenzimmer, Behandlung/Liegen

- **Parkplätze**

Bei der Zivilschutzanlage stehen Parkplätze gegen Gebühr zur Verfügung. In zwei Gehminuten erreichen Sie den Gratisparkplatz Luterbach 1 (48 h).



Zivilschutzanlage Ebnet, Situation Räume





Entsorgung allgemein

Kehrichtabfuhr

Dienstag und Freitag

Küssnacht am Rigi

Luterbach

Glas



Werkhof
Bodenstrasse 22

Zentrale Abfallsammelstelle
Altöl, Batterien, Büchsen, Massiv-Aluminium, EPS,
Karton, Textilien, Glas, Bücher, CDs, Toner, PET,
Leuchtstoffröhren, Kleinmengen Metall, Gifte, Farben
Öffnungszeiten:
Montag 09.00–11.30 Uhr / 13.30–17.00 Uhr
Mittwoch 13.30–17.00 Uhr
Freitag 09.00–11.30 Uhr / 13.30–18.00 Uhr
+ jeden 1. Samstag im Monat von 08.00–11.30 Uhr

Ehrler AG
Transporte
Zwimattstrasse 20
Küssnacht

Eisen, Metalle, Aluminium, Holz (Grossabfälle)

Immensee

Feuerwehrlokal

Glas, Büchsen (Alu)

Merlischachen

Schulhaus

Glas, Büchsen (Alu)

Diverses

Gifte,
Medikamente

Apotheke Holzgang, Unterdorf 8, Küssnacht am Rigi
Drogerie Erni, Im Rigi-Märt, Küssnacht am Rigi
Dropa Niklaus, Bahnhofstr. 7, Küssnacht am Rigi

Medikamente

Ärzte

Tierkadaver

Josef Ott, Brüschalde, 6403 Küssnacht am Rigi

Entsorgung Kehricht/Küchenabfälle

Verbindliche Weisungen an Vereine und Gruppen

Vereine und Gruppen sind verpflichtet, den Kehricht zu trennen. Es stehen in beiden Anlagen Behälter bereit, in die der Abfall sortiert eingefüllt werden muss. Zeitungen sind gebündelt neben den Behältern zu deponieren, ebenfalls der Karton (Schachteln zusammenfalten).

Der Container für den Restkehricht steht beim Eingang zur Unterkunft.

Die beiden Container werden jeweils Dienstag und Freitag geleert. Für die Leerung der übrigen Behälter ist der Hauswart der Unterkunft zuständig.

Die Küchenabfälle werden durch Josef Forster, Breitfeld 12, 6403 Küssnacht, Telefon 041 - 850 19 61, entsorgt. Bitte rechtzeitig mit ihm Kontakt aufnehmen.



Weisungen Feuerwehrdienst

Mehrzweckgebäude Kreuzmatt

A Feuerwehrmittel

Im Gebäude sind folgende Brandschutzeinrichtungen vorhanden:

- Hand-Feuerlöscher
- Feuerlöschposten mit Wasserschläuchen (in Kästen mit rotem F)
- Brandmeldeanlage mit Rauchmeldern und Handtastern (Kästen mit Glasscheiben)

B Verhalten bei Brandausbruch

1. Sofort Alarm schlagen (Einschlagen der Scheibe beim nächsten Handtaster und die rote Taste drücken).
2. Mit den im Gebäude vorhandenen Mitteln Brand bekämpfen.
3. Derjenige der den Alarm auslöst, meldet sich sofort beim Kdt.

C Es ist streng verboten

- Die Auslösung eines Brandalarms ohne Notwendigkeit
- Der Einsatz der Feuerlöschmittel für andere Zwecke
- Die Beschädigung von Feuerlösch- und Alarmvorrichtungen

Bei Auslösung eines Brandalarms und dem Einsatz von Feuerlöschmitteln ohne Notwendigkeit wird eine Untersuchung eingeleitet.

Der Haftbare muss für die entsprechenden Kosten (inkl. Arbeitslöhne der Feuerwehr) aufkommen.

Diese Weisungen werden Vereinen und Gruppen bei der Rekognoszierung abgegeben und sind zu Beginn des Aufenthalts allen Benützern bekanntzugeben.

Es brennt, was tun?

1. Alarmieren



Zuerst die Feuerwehr alarmieren Notruf: Telefon Nr. 118

Wo brennt es? Ort, Strasse, Lage.

Was brennt? Ereignis, Objekt.

Wer alarmiert? Name, Adresse und Telefonnummer.

Gefährdete Personen warnen, orientieren.

Wo vorhanden Hauszentrale / Sicherheitsdienst benachrichtigen.

Anweisungen der Feuerwehr befolgen.

2. Retten



Verletzte oder Bedrohte retten, bergen, betreuen.

Brandstelle über Fluchtwege verlassen, nie Aufzüge benutzen.

Brandausbreitung vermeiden – Türen und Fenster schliessen.

Bei verrauchten Treppenhäusern und Korridoren im Zimmer bleiben, Türen abdichten und auf die Feuerwehr warten (sich bemerkbar machen).

3. Löschen



Löschdecken, Feuerlöscher oder Löschposten einsetzen, ohne sich selber zu gefährden. Brennende elektrische Geräte ausschalten, Netzstecker ausziehen.

Brände von Öl oder Fett nicht mit Wasser löschen, sondern mit Deckel, Lösch-

decke oder feuchtem Tuch ersticken. Bei Gasbränden Gaszufuhr abstellen;

Gasflammen nicht löschen (Explosionsgefahr). Eintreffende Feuerwehr einweisen,

gebrauchte Feuerlöscher sofort neu füllen lassen.



Sportanlagen im Bezirk Küssnacht

Eishockey, Leichtathletik, Fussball, Eislaufen, Tennis, Golf, Curling, Fechten, Volleyball, Kunstturnen, Karate, Korbball... Die Palette der Sportarten, welche im Bezirk Küssnacht aktiv betrieben werden können, ist vielseitig.

Sportzentrum Luterbach, Küssnacht



- **Leichtathletik-Anlage**

Die Leichtathletinnen und Leichtathleten kommen im Sportzentrum Luterbach dank der voll ausgebauten Anlage (Rundbahn mit acht bzw. sechs Bahnen) voll auf ihre Rechnung.

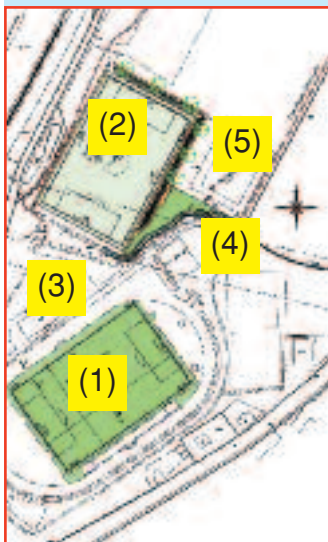
- **Fussball- und Allwetterplatz**

Für die Fussballerinnen und Fussballer stehen im Sportzentrum Luterbach je ein Rasenfeld und ein Allwetterplatz zur Verfügung. Ein weiteres Rasenfeld befindet sich in unmittelbarer Nähe, auf dem Areal der Sportanlage Ebnet.

- **Finnenbahn**

Die Finnenbahn im Sportzentrum Luterbach steht der Öffentlichkeit jederzeit zur Verfügung und weist eine Länge von 600 bzw. 1100 Metern auf. Das Lauftraining auf der Finnenbahn ist besonders gelenkschonend.

Situationsplan Sportzentrum Luterbach



(1)
Fussball-Rasenfeld 64 x 100 Meter,
Leichtathletik-Rundbahn mit allen Anlagen

(2)
Allwetterplatz 60 x 94 Meter

(3)
Garderobengebäude und Clubhaus

(4)
Finnenbahn (600 bzw. 1100 Meter)

(5)
Beachvolleyballanlage mit zwei Feldern

Sportanlage Ebnet, Küssnacht



- **Dreifach-Sporthalle**
- **Sportplatz 66 x 100 Meter (Fussball, Schwingfeste etc.)**
- **Laufbahn Leichtathletik**



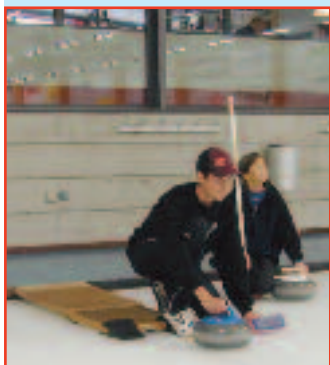
Eissportzentrum, Küssnacht



• Righalle: Eishockey, Eiskunslaufen, Eisstockschiessen

Die Righalle ist vom August bis im März der beliebte und gutbesuchte Treffpunkt für Eishockeyspieler, EiskunsläuferInnen und Eisstockschiützen. In der Righalle werden vielfältige Möglichkeiten geboten: Freier Eislauf in der Halle und auf dem Ausseneisfeld, Patch-Eis, Training für Eissportvereine sowie Durchführung von Meisterschaften, Turnieren, Eisveranstaltungen und Hockey-Plauschspielen. Vermietet werden Schlittschuhe und Hockey-Ausrüstungen.

In den eisfreien Sommermonaten ist die Righalle bestens geeignet für die Organisation von Grossanlässen, Ausstellungen und Konzerten.



• Curlinghalle Küssnacht: Curling

Die Genossenschaft Curlinghalle Küssnacht wurde am 15. Januar 1996 von Mitgliedern der Curling-Clubs Küssnacht am Rigi, Luzern-Palace, Rigi-Kaltbad und Küssnacht-Bellevue gegründet. 1997 erstellte die Genossenschaft auf dem Areal Ebnet in Küssnacht eine 4-Rink-Curling-Halle. Curlerinnen und Curler aus dem In- und Ausland (darunter die amtierenden Olympiasieger aus Norwegen) rühmen die hervorragende Eisqualität in der Halle.

Tennisplätze



• Tennisanlagen Seematt/Luterbach, Küssnacht

Der Tennisclub Küssnacht besitzt zwei Tennisanlagen (Seematt/Luterbach). Die beiden wunderschönen Tennisplätze in der Seematt, direkt am See in Küssnacht gelegen, können von Nicht-Clubmitgliedern an Wochentagen (von Montag bis Freitag, 8 bis 18 Uhr) gegen eine bescheidene Gebühr im Tourismusbüro Küssnacht gemietet werden.

Seilpark Rigi, Küssnacht



• Im Seilpark die eigenen Grenzen erfahren

Der im Jahr 2008 neu eröffnete Seilpark Rigi liegt oberhalb von Küssnacht in der wunderschönen Natur. Die Freizeit- und Sportanlage bietet eine Vielfalt an Erlebnis – hier können Sie Ihre Grenzen erfahren! Auf sechs Routen bestehen auch verschiedene Möglichkeiten, auf den nächst leichteren Parcours abzustiegen. Die Schwierigkeitsstufen variieren, und die einzelnen Routen bieten verschiedene Elemente und Herausforderungen.



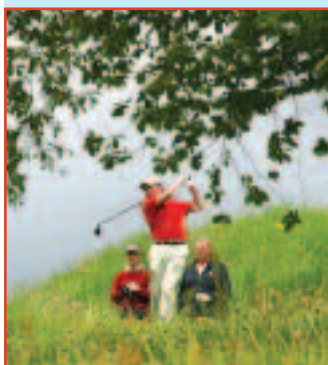
Nordic-Walking-Trail und Naturlehrpfad



• Chiemen, Immensee

Die Halbinsel Chiemen am idyllischen Zugersee wird aufgrund ihres landschaftlichen Reizes seit langer Zeit von einer Vielzahl Erholungssuchender regelmässig besucht. Hier finden Spaziergänger, Naturbeobachter, Wanderer, Freizeitsportler und Badende ihren Raum, um sich zu erholen. Der neu eröffnete Nordic-Walking-Trail ermöglicht ein ideales Ganzkörpertraining für jüngere und ältere Sportlerinnen und Sportler. 80 bis 90 Prozent der Muskeln werden bewegt. Dies steigert die Herzfrequenz, fördert den Stoffwechsel und stählt den Körper. Zudem informiert ein interessanter Naturpfad über den Chiemen und seine Lebensgemeinschaften. Weiter werden zahlreiche Strauch- und Baumarten vorgestellt.

Golfplatz



• Grossarni, Küssnacht

Die attraktive 18-Loch-Golfanlage liegt in einmalig schöner Natur zwischen dem Zuger- und dem Vierwaldstättersee sowie mit Blick in die Berge. Der durch den bekannten Golfplatzarchitekten Peter Harradine schön angelegte Golfplatz fügt sich nahtlos in die hügelige, voralpine Moränenlandschaft ein. Zur Infrastruktur gehören ein grosser öffentlicher Übungsplatz (Driving Range) und ein neues Clubhaus mit Golfrestaurant.

Weitere Sportanlagen und Sportmöglichkeiten



Schwinghalle Ebnet, Küssnacht • Minigolfanlage, Küssnacht • Schwimmen in den Strandbädern von Küssnacht, Immensee und Merlischachen • Angeln am Vierwaldstätter- und Zugersee • Tauchen (Tauchschiule) • Biken • Inline-Skating • Fechten • Beachvolleyball • Kunstturnen • Fitnessstraining (TC Trainingscenter Küssnacht) • Segeln • Rudern (Kurse des Ruderclubs Küssnacht) • Wintersport auf der Seebodenalp (Ski- und Snowboardschiule, Langlauf) • Kegeln (Kegelbahn im Restaurant Sternen, Küssnacht) • Im Sommer in Immensee Aerobic unter freiem Himmel (Bild).



Ortsgeschichte von Küssnacht am Rigi

In den ersten Jahrhunderten nach Christus	Die Siedlung des Helvetorömischen Gutsherrn Cossinius heisst Cossiniacum.
Ab 5. Jahrhundert	In der Sprache der eingewanderten Alemannen heisst diese Siedlung Chussinach, später Chüssnach.
Um 900, unter den Nachfolgern Karls des Grossen	Erste urkundliche Erwähnung im Zusammenhang mit dem Kloster in Luzern: in Chussenacho.
Um 1000	baut die Adelsfamilie «von Chüssnach» als Stammsitz eine Burg.
1036	erste Erwähnung der Pfarrkirche Küssnacht am Rigi.
Um 1090	verpflanzt Ritter Eckehard von Chüssnach den Namen an den Zürichsee. Seither gibt es zwei Küssnacht: Küssnacht am Rigi SZ und Küssnacht ZH.
Vermutlich 1291	Aufenthalt des habsburgischen Vogtes Gessler bei den Rittern in Chüssnach, daher der Name Gesslerburg. Gesslers Tod in der Hohlen Gasse.
Um 1350	Viele Einwohner verburgrechten sich mit der Stadt Luzern.
1383	Schwyz richtet in Küssnacht eine Zollstätte ein.
1386	Die Küssnächter nehmen am Sempacherkrieg teil.
1424	Landrecht mit Schwyz.
1440	Auf der Burg, inzwischen Sitz der Adelsfamilie von Silenen aus Uri geworden, wird Jost von Silenen geboren, der spätere Propst von Beromünster, Ratgeber französischer Könige, Bischof von Sitten, gestorben 1498.
1488	Neubau der Pfarrkirche im gotischen Stil.
1506	Kaspar von Silenen wird erster Hauptmann der neugegründeten päpstlichen Schweizergarde in Rom.
1573	Neuzuteilung der Allmenden auf die einheimischen Familien.
1636	Bau der Kaplanei Haltikon (1970-72 stilecht restauriert).
1708	Neubau der Kirche in barockem Stil.
1712	Tagsatzung der kath. Orte im «Engel» während des 2. Villmergerkrieges.
1728	Pfarrer Franz Karl Sidler baut für sich ein Pfarrhaus, das heutige Rathaus.
1754	Gründung der Meisterzunft Küssnacht.
1797	Besuch Johann Wolfgang von Goethes auf seiner dritten Schweizerreise.
1798	Kriegerischer Einmarsch der Franzosen. Besetzung und Plünderung.
1799	Landschreiber Ignaz Trutmann wird Regierungs-Statthalter des Kantons Waldstätten.
1801	Wiederherstellung als Gemeinde und Bezirk des Kantons Schwyz.
1810–1820	Aufteilung der Allmenden, ausgenommen Berg- und Seeboden.
1831	Küssnacht schliesst sich dem Halbkanton Ausserschwyz an.
1833	Feindlicher Einmarsch der Schwyztruppen in Küssnacht. Hierauf Besetzung durch eidgenössische Truppen, Wiedervereinigung der beiden Halbkantone Innerschwyz und Ausserschwyz.
1847	Sonderbundskrieg, Einmarsch der eidgenössischen Truppen.
1848	Küssnacht stimmt der Bundesverfassung mit 280 Ja gegen 182 Nein zu.
1865	Besuch König Ludwigs II von Bayern.
1871	Internierung von 70 französischen Bourbaki-Soldaten.
1895	Gründung der Genossenschaft Wasserversorgung.
1897	Eröffnung der Bahnstrecke Immensee-Küssnacht-Luzern.
1902	Bau des Dorfhaldeschulhauses.
1904	Einführung des elektrischen Lichtes.



Ortsgeschichte von Küssnacht am Rigi

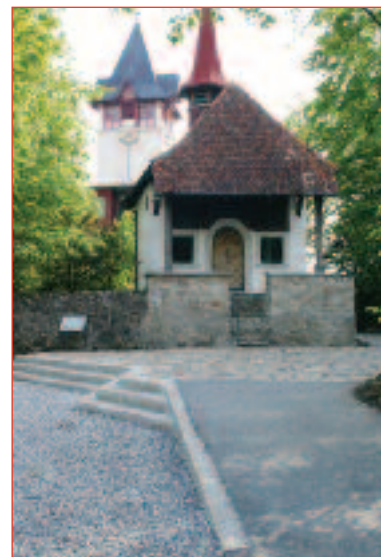
1910	Ausgrabungen auf der Gesslerburg. Die berühmtesten Funde, Topfhelm und Spangenharnisch, sind im Landesmuseum in Zürich.
1920–1930	Seeaufschüttung, Bau der Quaianlage.
1935	Die belgische Königin Astrid verunglückte tödlich.
1949	Ankauf der Seematt bis zum Seemattzopf.
1951	Eröffnung des Heimatmuseums bei der Kirche.
1954	Eröffnung der Luftseilbahn Küssnacht-Seebodenalp.
1958	Bau des Seemattschulhauses.
1963	Verlängerung und Umbau der Pfarrkirche.
1969	Eröffnung des Altersheims Seematt.
1972	Eröffnung der nördlichen Umfahrungsstrasse (Nordstrasse). Stilllegung der 1851 gegründeten Glasfabrik.
1974	Einweihung der Dorfhalde-Turnhalle.
1974–1975	Das Rathaus wird als kantonalgeschütztes Baudenkmal innen und aussen renoviert.
1977	Beginn der Ueberbauung im Industriegebiet Fänn.
1978	Einweihung der Schulanlage, der Sporthalle und der Kunsteisbahn Ebnet.
1979	Inbetriebnahme des Pumpwerks des Gewässerschutzverbandes am Quai.
1980	Einweihung des Zentrums Monséjour.
1981	Einweihung des Mehrzweckgebäudes Kreuzmatt, Küssnacht (Truppenunterkunft und Feuerwehr).
1981	Umbau des alten Schulhauses in das Verwaltungsgebäude Rathaus 2.
1984	Einweihung der Pflegeabteilung im Altersheim Seematt
1985	Einweihung Priestergedenkstätte bei der Pfarrkirche und Erweiterung des Heimatmuseums.
1987	Einweihung des Sportzentrums Luterbach.
1995	Einweihung Schulhaus und Turnhalle Merlischachen
1997	Einweihung Schulhaus Ebnet II
2003	Einweihung Neubau Schul- und Mehrzweckanlage Immensee
2005	Einweihung der sanierten und erweiterten Hohlen Gasse, Immensee
2008	Einweihung Schulhaus Seematt 2 (Erneuerung und Erweiterung)



**Astrid-Kapelle,
Küssnacht**



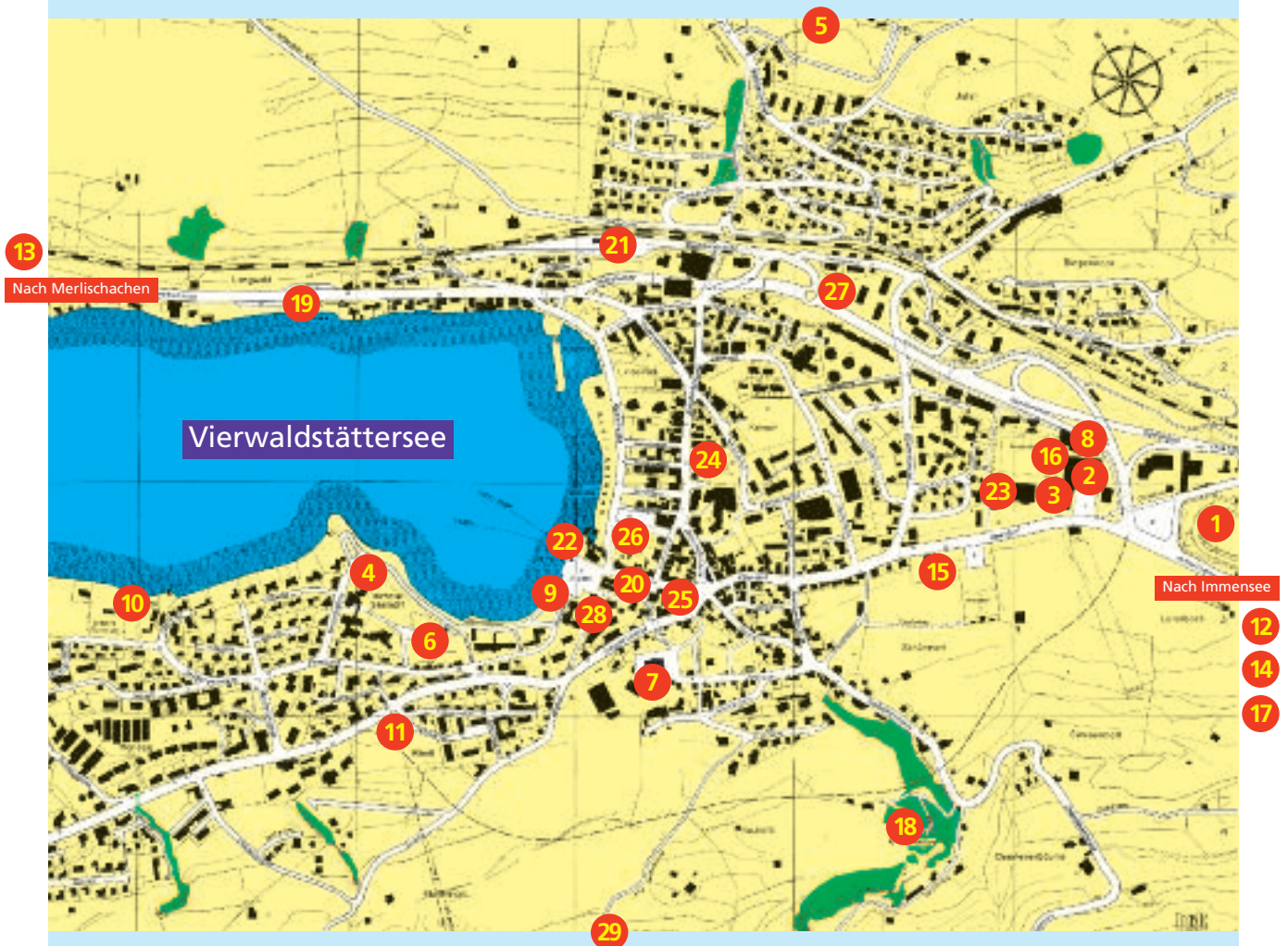
**Gesslerburg,
Küssnacht**



**Hohle Gasse,
Immensee**



Lageplan Küssnacht am Rigi



Sport- und Freizeitanlagen

Sportzentrum Luterbach	1
Eissportzentrum Ebnet	2
Sporthalle Ebnet	3
Tennisanlage Seematt	4
Golfplatz Grossarni	5
Turnhalle Seematt	6
Turnhalle Dorfhalde	7
Schwinghalle Ebnet	8
Minigolf/Bootsvermietung	9
Strandbad Seeburg	10
Luftseilbahn Seebodenalp	11
Nordic-Walking-Trail und Naturlehrpfad, Immensee	12
Mehrzweckhalle Merlischachen	13
Mehrzweckhalle Immensee	14
Seilpark Rigi, Küssnacht	29

Unterkünfte

Kreuzmatt	15
Ebnet	16

Sehenswürdigkeiten

Hohle Gasse, Immensee	17
Gesslerburg	18
Astrid-Kapelle	19
Heimatmuseum	20

Öffentliche Infrastruktur

Bahnhof SBB	21
Schiffsstation SGV	22
Schulanlage Ebnet	23
Post	24
Tourismus Information	25
Zentrum Monséjour	26
Polizeiposten Küssnacht	27
Rathäuser 1 und 2	28



Der Bezirk Küssnacht ist vielfältig und attraktiv



Landschaftliche Schönheiten, eindruckliches Brauchtum, idyllische Ausflugsplätze sowie eine gut ausgebaute Infrastruktur – der Bezirk Küssnacht hat auch für Sport und Freizeit viel zu bieten.